

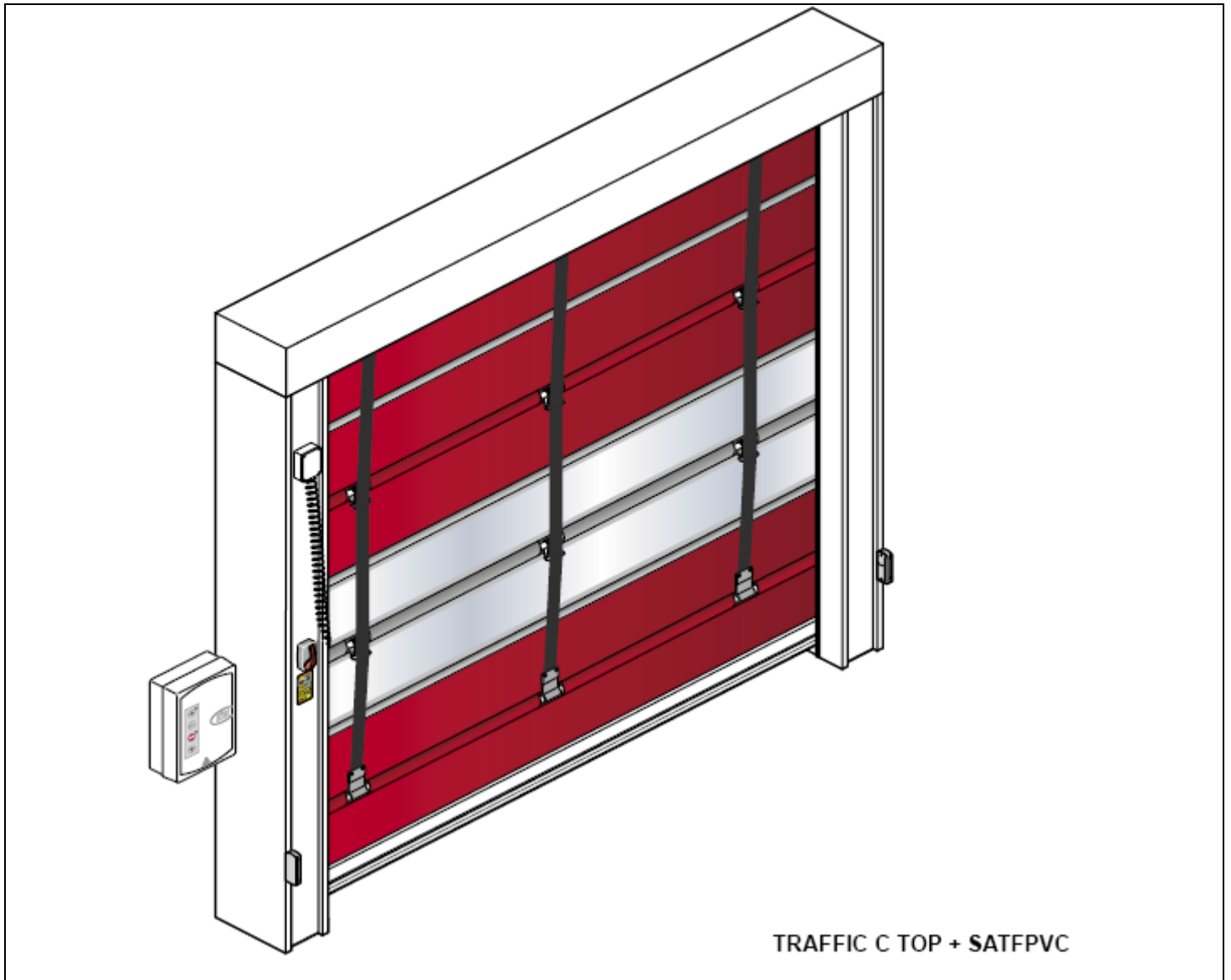
TRAFFIC C TRAFFIC CM Ponyvás automata gyorsajtó

Szerelési, karbantartási, és használati utasítása



Verzió: 06/2010
Fordította: Dvorák László

Dátum: 2010 április
(Rev: 2010.03.01 alapján)



TECHNIKAI JELLEMZŐK

Szabványos tápfeszültség	400V, 50/60 Hz
Bemeneti teljesítmény	4/6 A
Segédvezérlés tápfeszültsége	24V =
Motor besorolása	0,9 / 1,5 kW
Vezérlőegység védelmi fokozata	IP 55
Üzemelési hőfoktartomány	- 5 °C + 50 °C

2. ÁLTALÁNOS BIZTONSÁGI ÓVINTÉZKEDÉSEK



A szerelési utasítás csak szakképzett személyek számára készült.

A szerelést, elektromos bekötéseket és besabályozásokat a törvények által előírt kellő gondossággal szabad elvégezni. A termék összeszerelése előtt gondosan olvassa el az utasításokat. A helytelen szerelés veszély forrása lehet.

A csomagolóanyagokat (műanyagok, polisztirén, stb.) tilos a környezetbe szétszórni, és azokat a gyermekek számára el nem érhető módon kell tárolni, mert számukra ez veszély forrása lehet.

A szerelés megkezdése előtt ellenőrizze le, hogy a termék tökéletes állapotban van –e.

Ne szerelje fel a terméket robbanásveszélyes területen és légtérben: lángra lobbanó gázok, vagy gőzök jelenléte a biztonságra veszélyes helyzetet okoz.

Az ajtó felszerelése előtt végezze el az összes olyan szerkezeti módosítást, amely a biztonság érdekében szükséges, és megvéd, vagy elszigetel minden összenyomódás, nyíródás, beszorulás és általános veszélyes területtel szemben.

Ellenőrizze le, hogy a meglévő szerkezetnek kellő szilárdsága, és stabilitása legyen.

A biztonsági egységeknek védenie kell az összenyomódás, elnyíródás, csapdahelyzetbe kerülés és a motorizált ajtó általános veszélyeztetési területével szemben.

A veszélyeztetett terület kijelölése törvényes előírás.

Minden egyes összeállítást el kell látni a motorizált ajtó adatazonosítóinak látható jelzésével.

A hálózatra történő becsatlakozás előtt ellenőrizze, hogy a hálózat a teljesítmény igénynek megfelelő besorolású legyen.

Minimálisan 3 mm. –es érintkező távolságú, többszörösen szigetelt kapcsolót kell használni a hálózati csatlakozáshoz. Ellenőrizze le, hogy az elektromos szerelés áramesése a differenciál kapcsolónak megfelelő legyen, és legyen ellátva áramköri védelemmel.

Győződjön meg arról, hogy a motorizált ajtónak a fokozott biztonsági szabályoknak megfelelő földelő csatlakozása meglegyen.

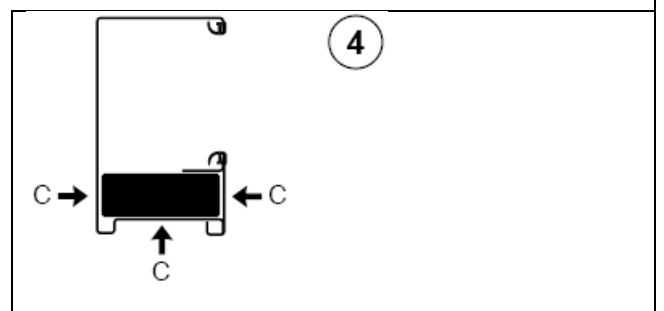
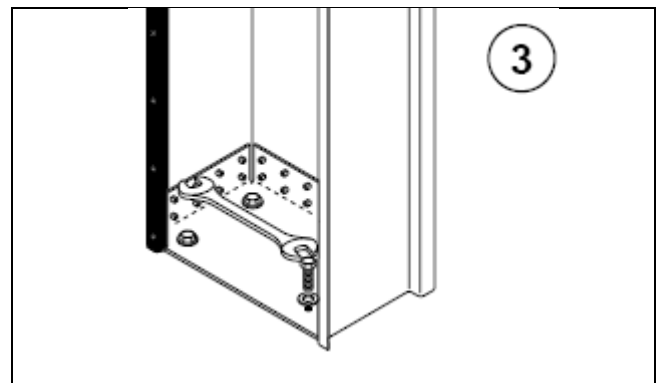
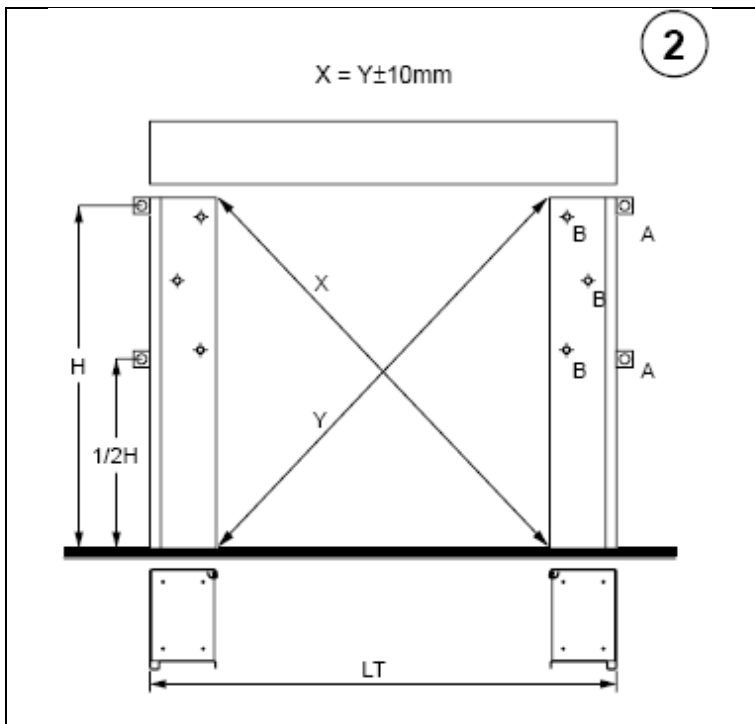
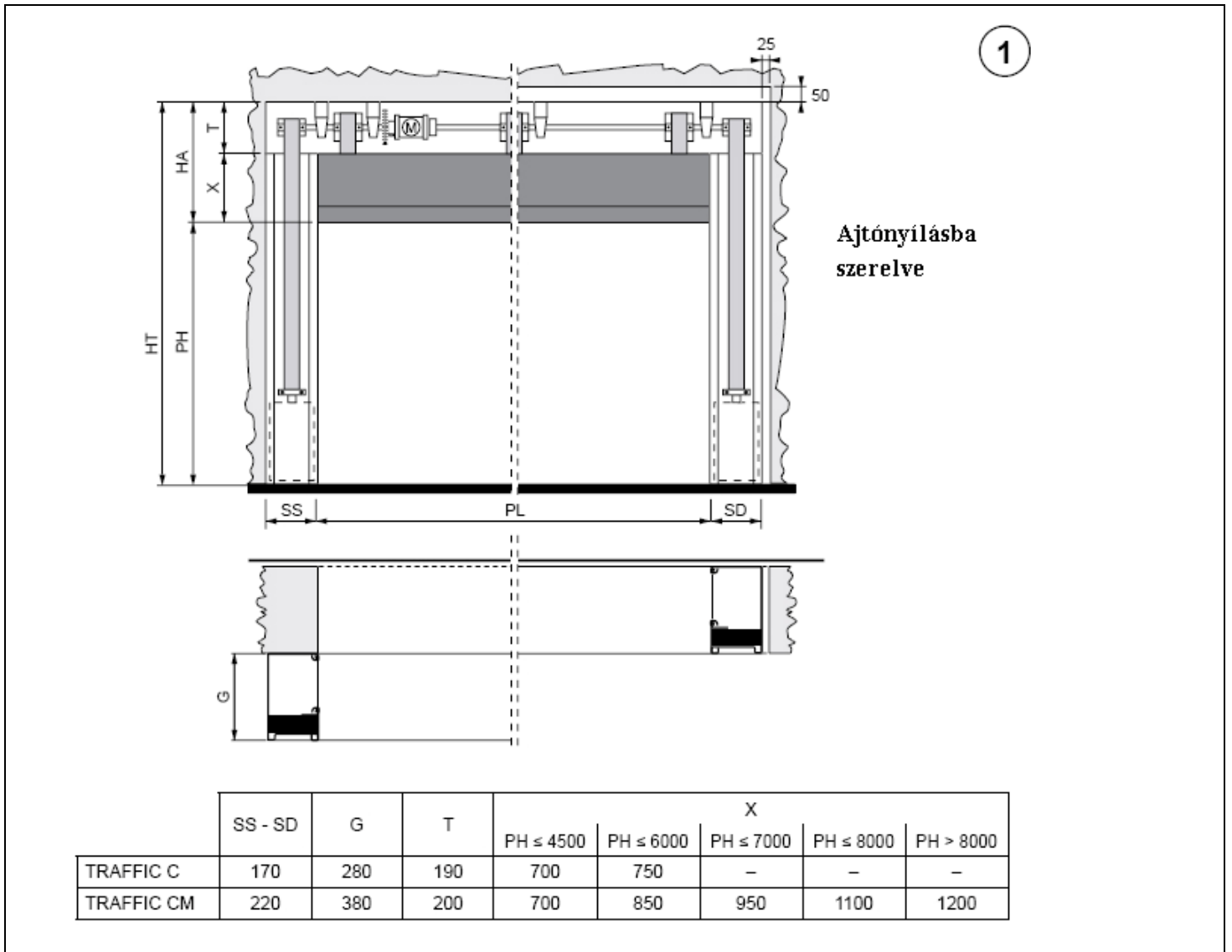
Az ajtó gyártója minden felelősséget elhárít az olyan esetekre vonatkozóan, ahol a részegységek alkalmatlanok a biztonságos és helyes működésre; a gyártmányt csak az eredeti tartalék alkatrészekkel szabad használni.

Javításra, vagy cserére kizárólag a DITEC tartalék alkatrészek használhatóak fel.

A szerelőt el kell látni az automatikával, a motorizált ajtó vagy kapu kézi, illetve vészműködtetésével kapcsolatos összes információval, a végfelhasználót pedig el kell látni a működési utasításokkal.

TARTALOMJEGYZÉK

Fejezet	Miről van benne szó	Oldal
1.	TECHNIKAI JELLEMZŐK	2
2.		
3-	ÁLTALÁNOS BIZTONSÁGI ÓVINTÉZKEDÉSEK AZ AJTÓ ÉS RÉSZEGYSÉGEINEK SZERELÉSE	3
	3.1 Áthaladó nyílás ellenőrzése	5
	3.2 Ajtó oszlopainak felszerelése	5
	3.3 Kereszttartó előkészítése	7
	3.4 Kereszttartó felszerelése	7
	3.5 Panel felszerelése	7
	3.6 Mechanikai kiegészítők, és a fotocella felszerelése	9
	3.7 Elektromos egységek felszerelése	13
4.	VEZETÉKEK BEKÖTÉSEI ÉS MŰKÖDTETÉS	14
	4.1 48E / 49E elektronikus vezérlő egység - bekötések	14
	4.2 47E (inverteres) elektronikus vezérlő egység - bekötések	16
5.	ELEKTROMOS CSATLAKOZTATÁSOK AZ OPCIÓS VEZETÉKEKHEZ	18
	5.1 Elektromos vezérlő egységek panele	18
	5.2 Az elektromos vezérlő egység csatlakoztatása az automatikus rendszerekhez	18
	5.3 Biztonsági fotocellák	18
	5.4 Biztonsági él	21
6.	ELLENŐRZÉS ÉS INDÍTÁS	22
	6.1 Mozgásirány ellenőrzése	22
	6.2 Végállás kapcsolók beállítása	22
	6.3 Kábeles biztonsági egység beállítások	22
7.	HIBAELEMZÉS	23
8.	KARBANTARTÁS	23
	HASZNÁLATI UTASÍTÁS	26



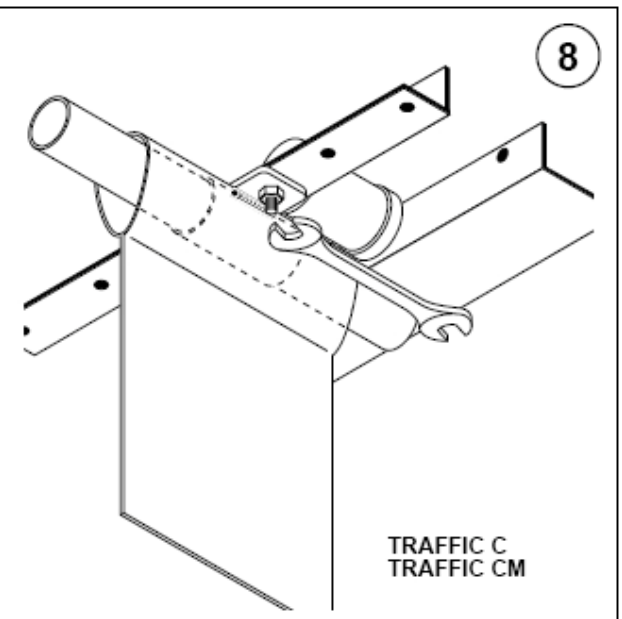
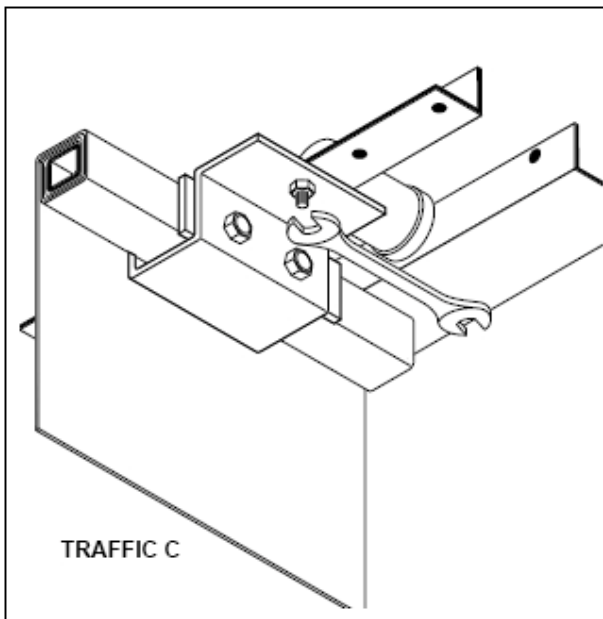
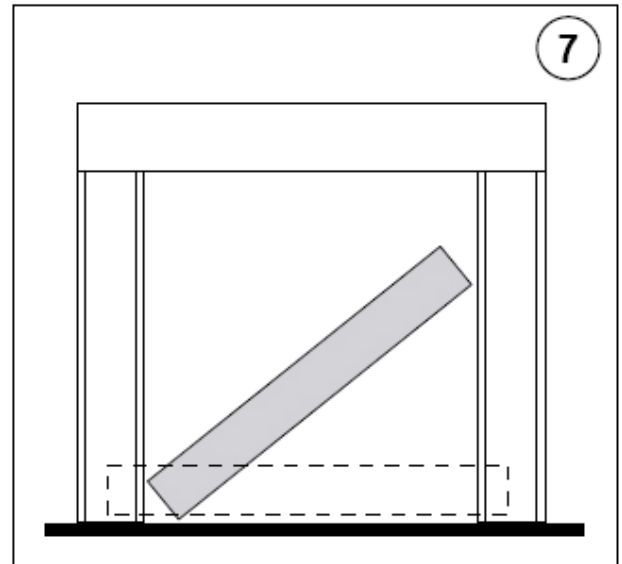
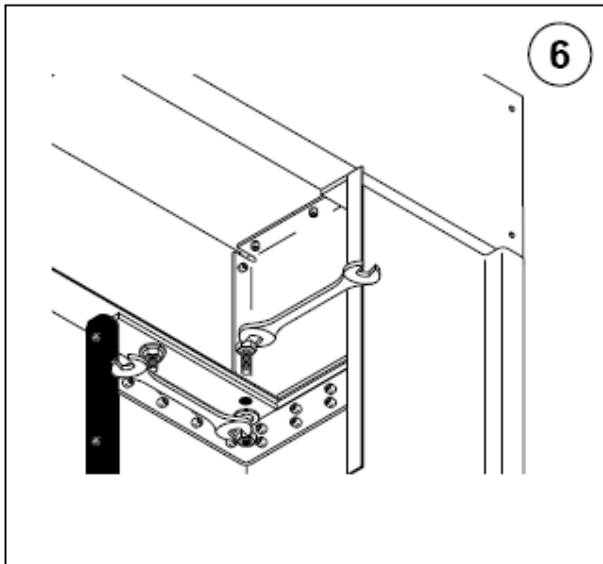
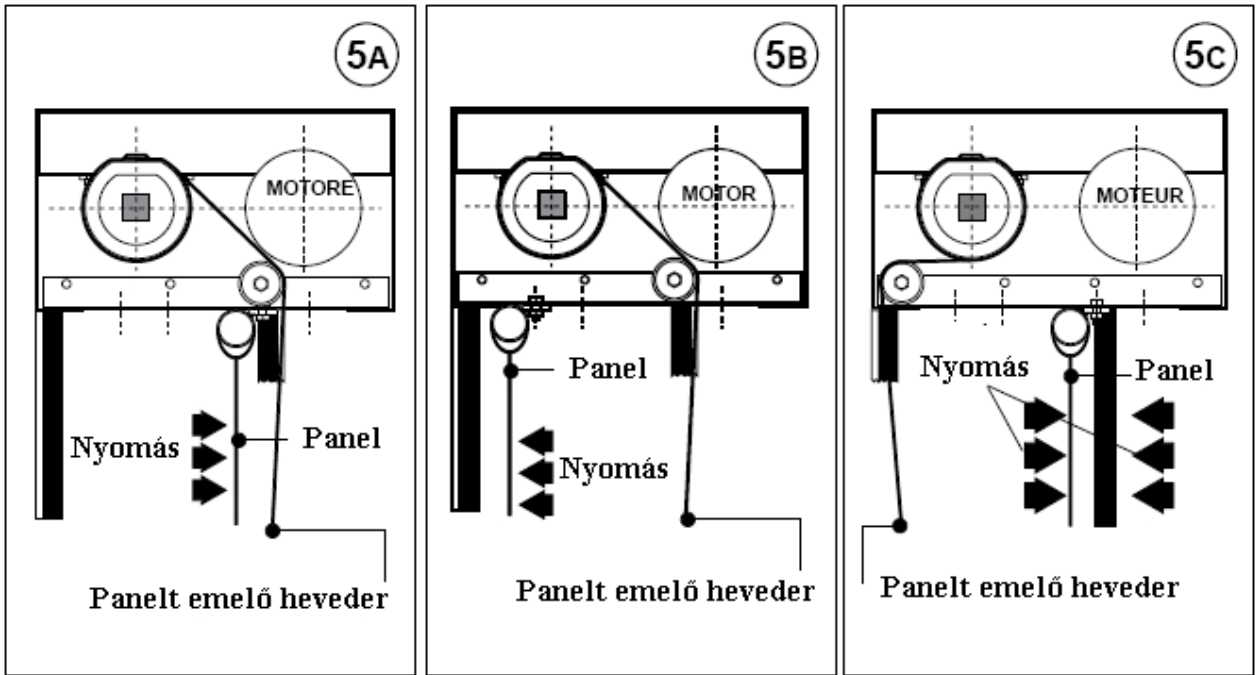
3.1 AZ AJTÓ ÉS RÉSZEGYSÉGEINEK SZERELÉSE

3.1 Az áthaladó nyílás ellenőrzése

- Ellenőrizze le az ajtónyílás befoglaló méreteit, és azt, hogy a befoglaló méretek illeszkedjenek a felszerelendő ajtó méreteihez. Az ajtónyílásba történő felszerelések a szükséges tűréseket figyelembe kell venni.
- Ellenőrizze le, hogy ne legyen olyan akadály, amelyik megghiúsítaná a szerkezet megfelelő felszerelését
- Bizonyosodjon meg arról, hogy a felfekvő felületek legyenek kiszintezve, és ha szükséges, akkor a megfelelő alátétekkel szintezze azokat ki.
- Ellenőrizze le az ajtónyílás állapotát: biztonságos felerősítést kell megvalósítani acél zárt szelvényekkel, tartóvasakkal, vagy csavarokkal. Amennyiben az ajtónyílás állaga gyenge, tisztázhatatlan, akkor egy alkalmas öntartó fém szerkezetet kell alkalmazni.

3.2 Az ajtó oszlopainak felszerelése

- Mérje meg a kereszttartó (LT) befoglaló méretét.
- Jelölje ki a padlón az oszlopok pontos helyzetét. (2. ábra).
- Vegye le az oszlopok tetejét, és a speciális M8 méretű rögzítő csavarokkal rögzítse a két oszlop alaplemezét a jelöléseknek megfelelően (3. ábra).
- Állítsa függőlegesbe az oszlopokat, és rögzítse őket a megfelelő pontoknál: (A) külső szerelvényt alkalmazva, vagy (B) oszlopon belüli rögzítést alkalmazva. Használjon M8 méretű rögzítő csavarokat (2. ábra).
- Az átlók megméréseivel győződjön meg arról, hogy a szerelés tökéletesen függőlegesen történt.
- **VIGYÁZAT: NE FÚRJA MEG AZ OSZLOPOT AZ ELLENSÚLY (C) MOZGÁSI TERÜLETÉN belül (4. ábra)**



3.3 A kereszttartó előkészítése

- Az 5A-5B-5C ábráknak megfelelően készítse elő a heveder feszítő kereket a panel emeléséhez, annak megfelelően, hogy milyen lesz a várható szerelési típus, és azt figyelembe véve, hogy a szabványos elvárás az 5A ábrának megfelelő.
- Ahhoz, hogy ne az „5A” ábra szerinti legyen a feszítő kerék helyzete, távolítsa el a kereket az M8 –as csavar meglazításával, és pontosan pozícionálja a kereket. A kerék rögzítése után ellenőrizze, hogy az 1mm. –es holtjáték fennálljon, és a kerék simán el tudjon fordulni.
- A hevederfeszítő kerék helyzetváltoztatásakor az összes támasztást ahhoz igazodóan kell megváltoztatni

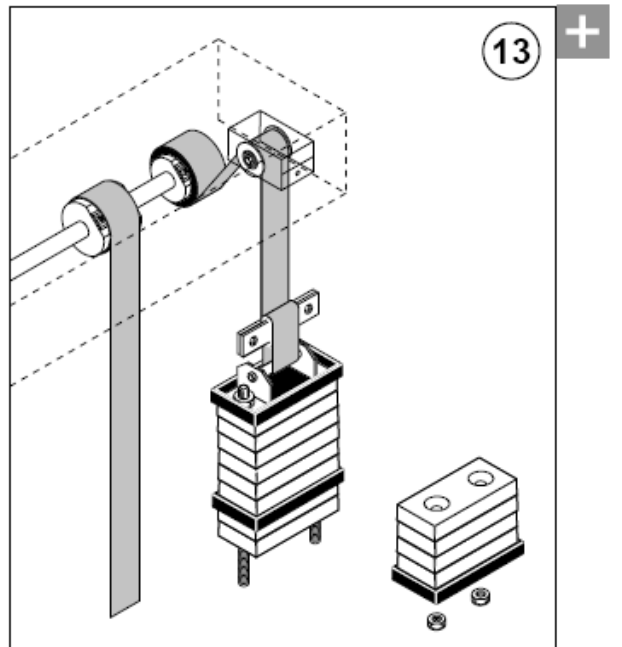
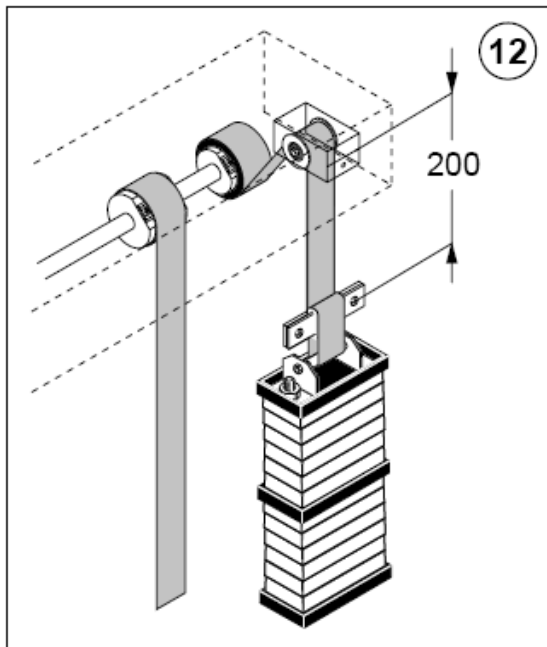
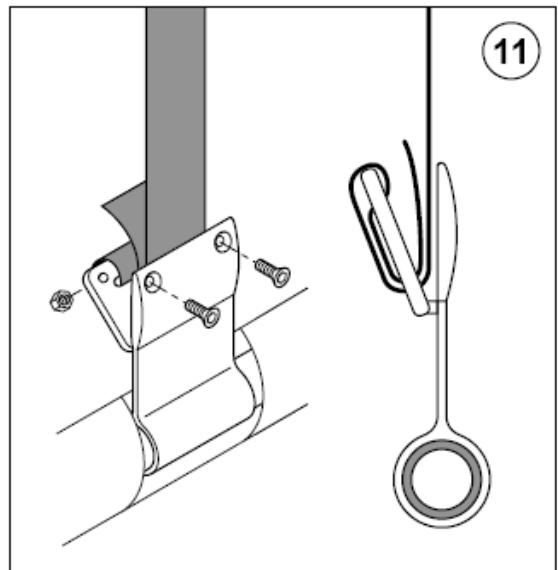
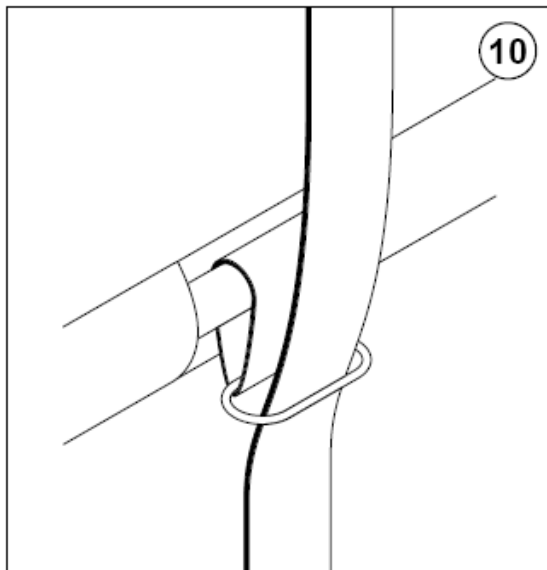
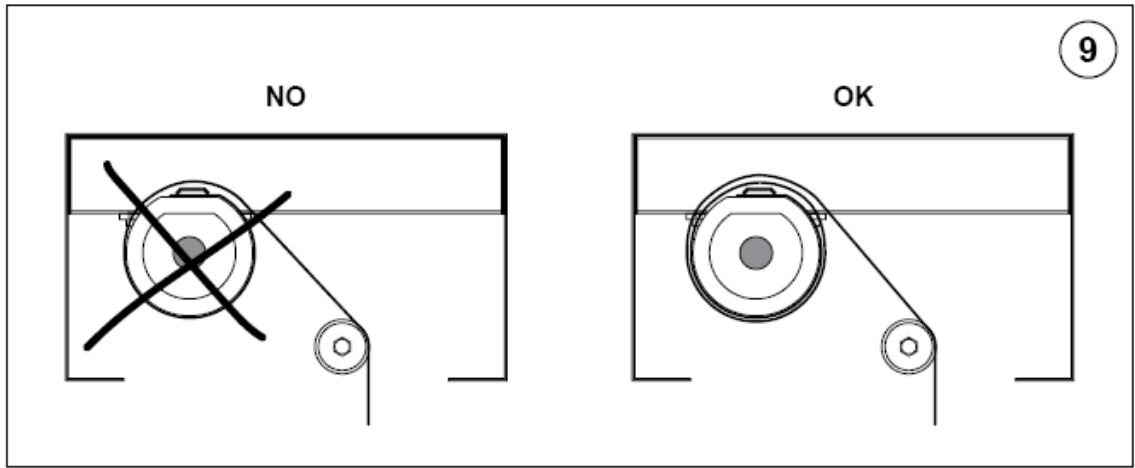
3.4 A kereszttartó felszerelése

- Lazítsa fel a kereszttartó végeknél az előszerelt M8 –as anyákat
- Targoncával, vagy egyéb emelő berendezés segítségével, meggyőződve arról, hogy a kereszttartó az emelés közben ne sérülhessen meg vagy ne eshessen le, óvatosan emelje fel a kereszttartót
- Támassza rá a kereszttartót az oszlopokra. Helyezze be rögzítő csavarokat és húzza meg őket. (6. ábra).
- 4000 mm –nél nagyobb szabad áthaladó nyílásméretnél ajánlatos középen rögzíteni a kereszttartót (elkerülve ezzel a keret nem esztétikus behajlását).

3.5 A panel felszerelése

- Helyezze a panelt a két oszlopba és a targonca segítségével emelje fel. Ellenőrizze, hogy a speciális heveder gyűrűk megfelelően helyezkedjenek el (7. ábra). (Óvja a panelek és a hordozó részek közötti érintkezési területet, hogy ezzel elkerülje a hordozórészek sérülését.
- A panelt emelő hevedereket általában a legutolsó látható részre kell pozícionálni.
- Szerelje fel a panel megvezetőket a kereszttartóhoz (8. ábra), a vele szállított M8 –as csavarokkal, a kiválasztott szerelési típusnak megfelelően (5A-5B-5C ábra)
- Nagyon óvatosan tekerje le a panelt, a teljes letekeredésig.

VIGYÁZAT: A TRAFFIC C –NÉL, SZÜKSÉG ESETÉN ÚGY ÁLLÍTSA BE A PONYVA HOSSZÁT, HOGY RÁGÖRDÜLJÖN A RÖGZÍTŐ CSŐRE (8. ÁBRA)

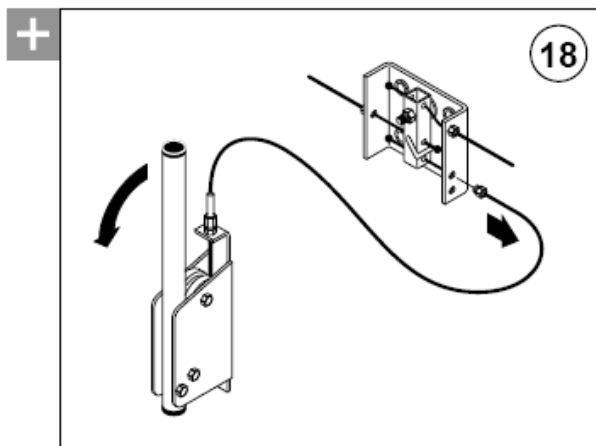
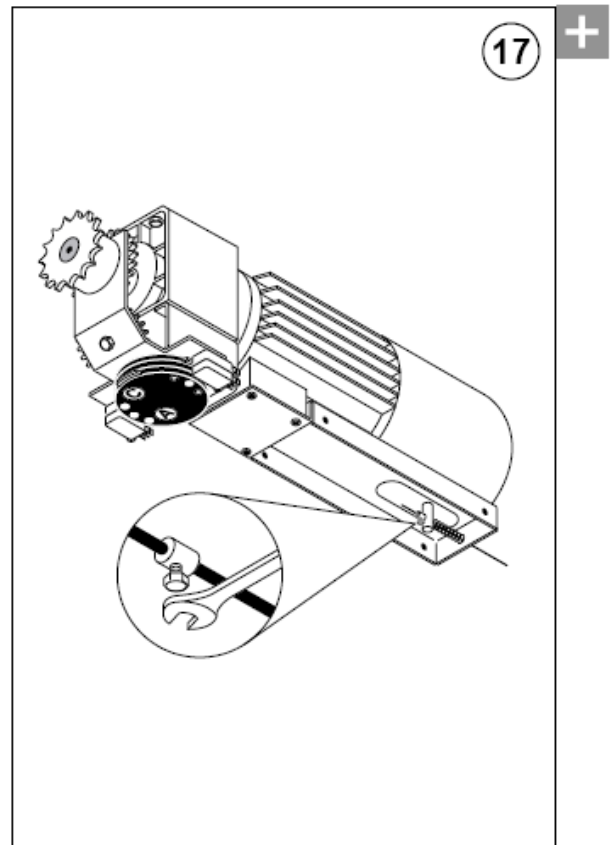
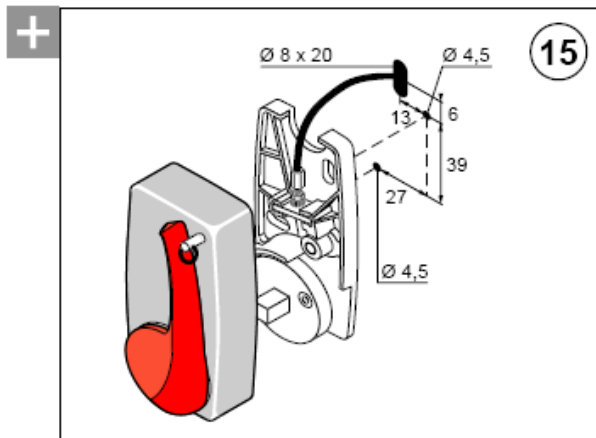
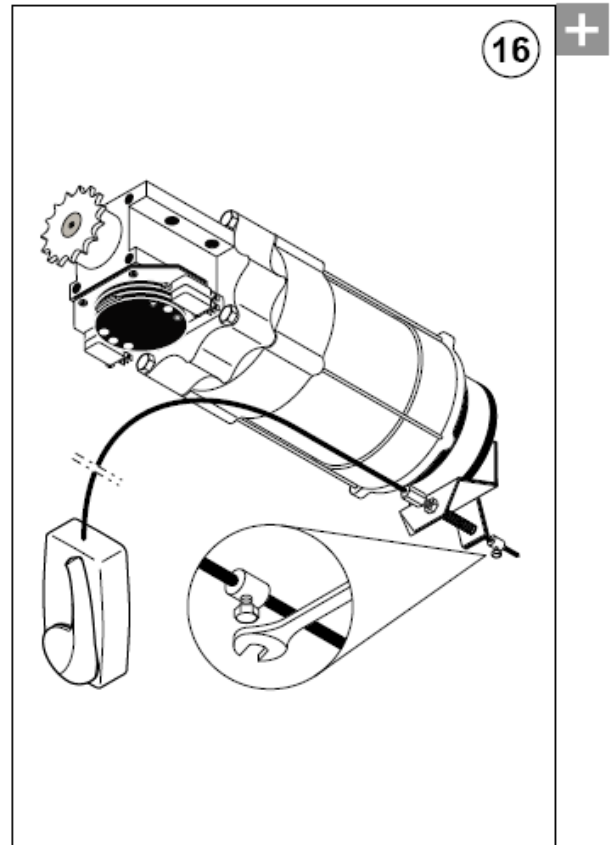
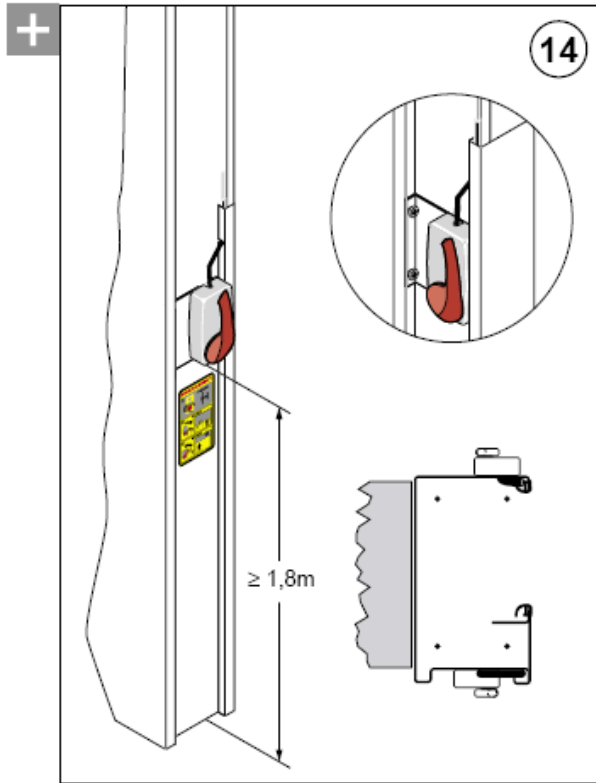


- Tekerje le a ponyvát emelő hevedereket, meggyőződve arról, hogy zárt ajtónál legalább 2 fordulat a hevederből rajta maradjon a tekerceselő dobon. (9. ábra)
- A már előzetesen a panelen lévő speciális heveder gyűrűkön átfűzött hevedereket vezesse rá a segéd-görgőkre (10. ábra)
- A szíjak végét rögzítse az 1. csőre az utolsó gyűrűhöz, a vele szállított speciális szerelvény készlettel. (11. ábra)

3.6 A mechanikai kiegészítő egységek és a fotocella felszerelése

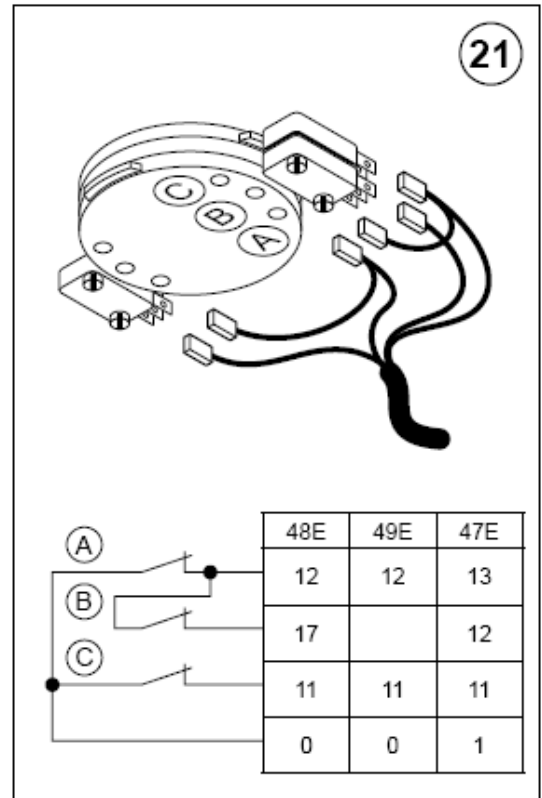
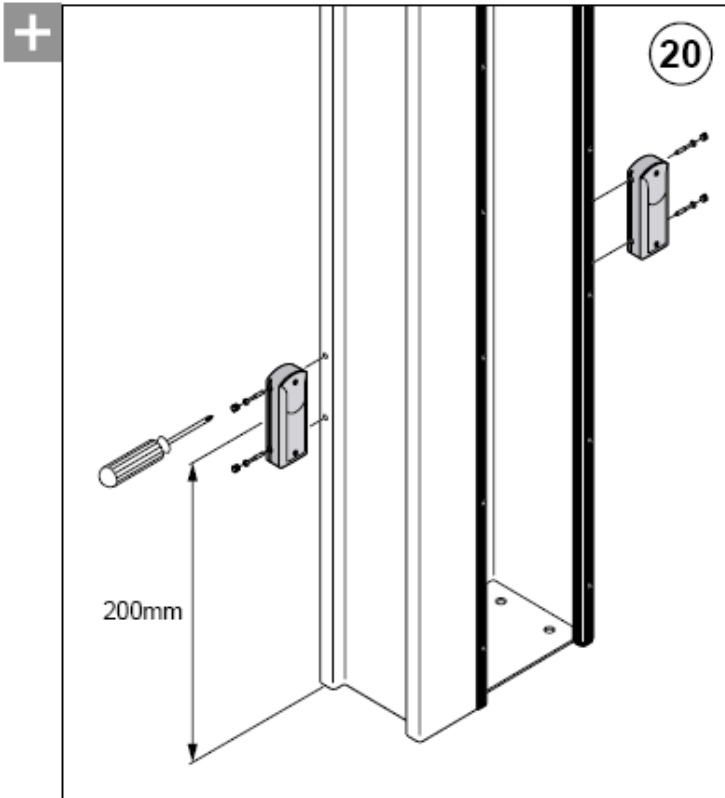
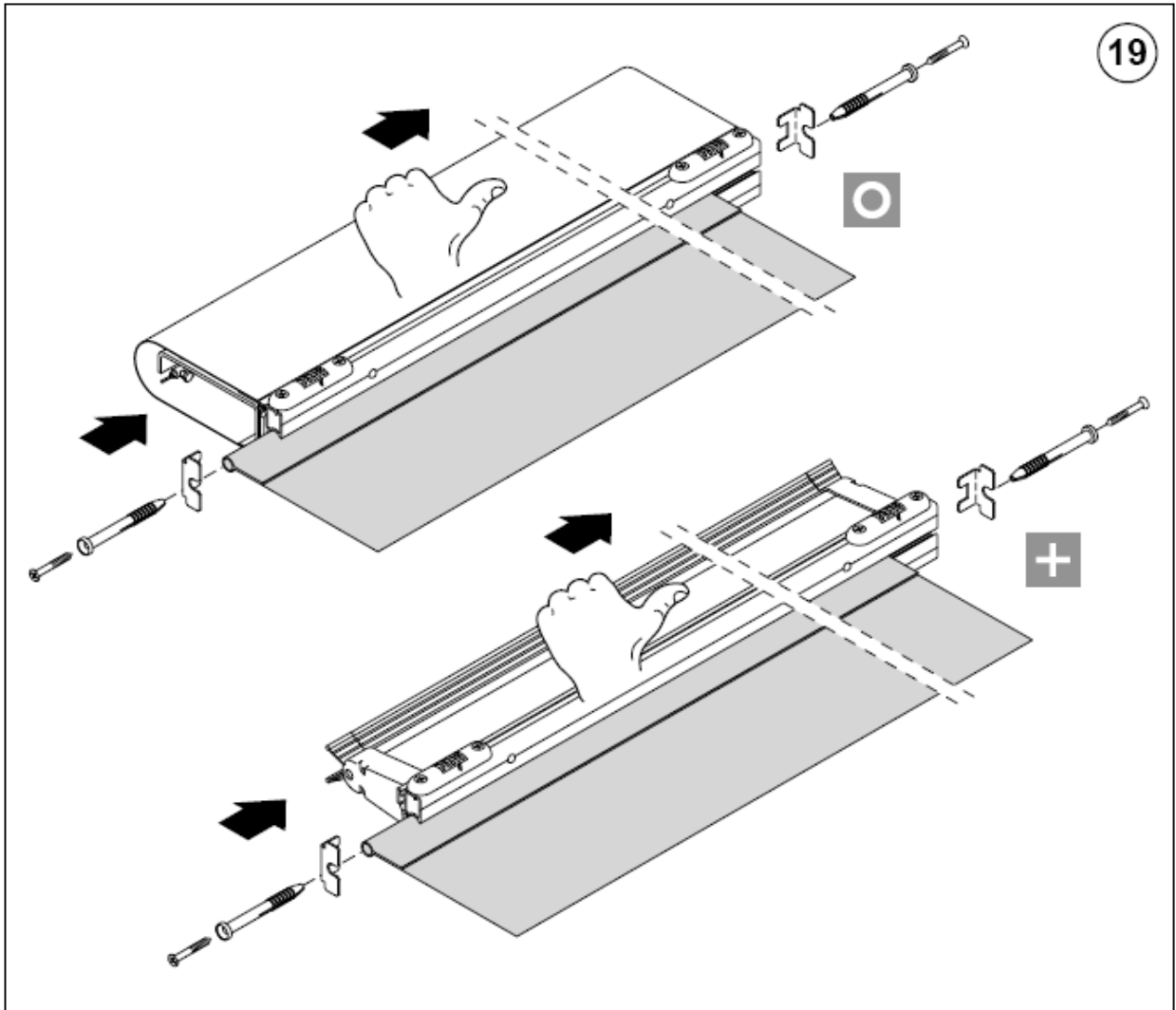
3.6.1 Az ellensúlyok felszerelése

- Az ajtó egy, vagy két ellensúllyal együtt szállítható; ez az ajtó befoglaló méreteitől, és az ajtó panel súlyától függ.
- Alkalmas emelőeszközzel (pld. görgős kézi-emelővel) emelje meg az ellensúlyokat.
- Tekerje le az ellensúlyt emelő hevedereket a tekerceselő hengerről, és futtassa rá a segédgörgőkre. Rögzítse az ellensúlytartókat a hevederhez kb. 200 mm. –re a felső végtől a speciális lemezzel (12. ábra).
- Optimalizálja a kiegyensúlyozást, szükség esetén ismét felhasználva a már előzőleg eltávolított súlyokat (13. ábra).



3.6.2 A vészkioldó kar felszerelése

- A vészoldó kart magára a szerkezetre, vagy a falra felszerelni; könnyen elérhető magasságban (14. ábra).
- Alkalmazza a (15. ábrán megadott) méreteket, és a működtető kábelt a fal és a berendezés közötti üregbe szerelje be, ahogy a 14. ábra mutatja, és a végét csatlakoztassa a meghajtómotor fékjéhez (16. vagy 17. ábra).
- Ellenőrizze a kioldó egység megfelelő működését; a kar meghúzására a ponyvának szabadná kell tennie a nyílást.
- Kétmotoros TRAFFIC CM esetén a kioldókat a 18. ábrának megfelelően kell összekötni.



3.7. AZ ELEKTROMOS EGYSÉGEK FELSZERELÉSE

3.7.1 A biztonsági él felszerelése

- Helyezze bele a biztonsági él profilját a ponyva alsó zsebrészébe (19. ábra).
- Csúsztassa végig a ponyva teljes hosszán a profilt és helyezze a ponyvához képest tökéletesen középre.

3.7.2 A fotocella felszerelése

- Rögzítse a fotocella párt az ajtó oszlopaira, az átjáró nyíláson belülrre vagy kívülrre. Győződjön meg arról, hogy a fotocellák egyforma (200 mm –es) magasságban legyenek (20. ábra).
- A (TX) adó egységet a bal oszlopra, az (RX) vevő egységet a jobb oszlopra kell felszerelni, és ezeknek egy vonalba kell esnie.

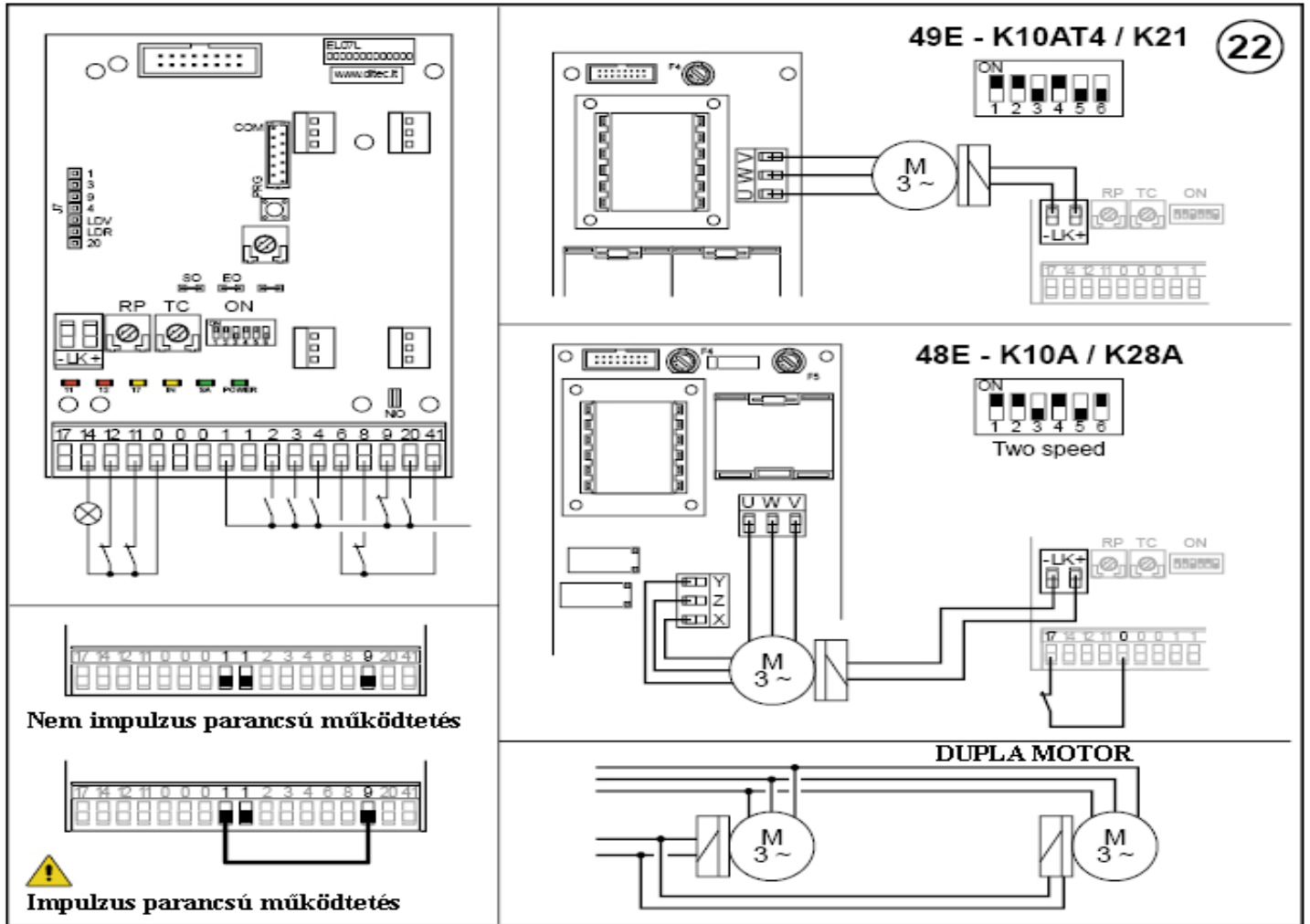
3.7.3 Végállás kapcsoló bekötések

- A végállás kapcsolókat a 21. ábrának megfelelően kösse be.

4.1 48E / 49E ELEKTRONIKUS VEZÉRLŐ EGYSÉG – BEKÖTÉSEK



A kábelezéshez kettős szigetelésű, legalább 1,5 mm² keresztmetszetű vezetékot használjon a hálózati bekötésekhez, és 0,5 mm² keresztmetszetű vezetékot a jelző, valamint a biztonsági egységek bekötéséhez, a speciális felszerelési követelményeknek megfelelő szigetelési jellemzőkkel.



BEÁLLÍTÁSOK

Trimmer	Leírás
TC 	Automatikusan zárás idő beállítása. 0 – 30 sec között. Megjegyzés: a stop parancs aktiválása után amikor az 1-9 érintkező ismét zár, akkor az automatikus zárás csak egy teljes, részleges, vagy léptető nyitó parancs után aktiválódik.
RP 	Motor részleges nyitás beállítása 0 – 30 sec között.

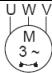
DIP kapcsolók	Leírás	OFF	ON
DIP 1	1-3 parancs funkció	Léptetés	Nyitás
DIP 2	Automatikusan zárás idő letárolás	50 %	100%
DIP 3	Elővillogás 3 s –re állítása	Nyitás alatt letiltva	Nyitáskor-záráskor engedélyezve
DIP 4	Alkalmazás típusa	Ne használja	Ponyva ajtó
DIP 5	Dinamikus fék	Letiltva	Ne használja
DIP 6	Kétszeres sebesség	Letiltva	Engedélyezve

Áthidalások	Leírás	OFF	ON
SO	Ellenirányú biztonsági egység funkció	Blokkolt automatikánál, ha az 1-8 vagy a 41-8 érintkező nyitva, akkor lehetséges a nyitó művelet aktiválása	Blokkolt automatikánál, ha az 1-8 vagy a 41-8 érintkező nyitva, akkor mindenféle művelet végrehajtása lehetetlen.
EO	Elektromos fék	Ne használja	Normál

BEMENETEK

Parancsok	Művelet	Leírás
1 — 2	N.O.	Automatikus zárás
1 — 3	N.O.	Nyitás
	Léptetés	DIP1=ON esetén az érintkező zárása egy nyitási műveletet aktivál. DIP1=OFF esetén az érintkező zárása egy nyitási vagy egy zárási műveletet eredményez a következő sorrendben: nyit – zár - nyit. Megjegyzés: ha engedélyezve van az automatikus zárás, akkor a stop nem állandó, csak a TC által beállított ideig érvényes.
1 — 4	N.O.	Zárás
41 — 6	N.C.	Biztonsági leállás
41 — 8	N.C.	Ellenirányú biztonsági egység
1 — 9	N.C.	Stop
	Vészleállás	A biztonsági érintkező nyitása megállítja az éppen zajló műveletet. A vészleállító funkció (pld. egy speciális piros gombbal történő) engedélyezéséhez kösse a nyitó és a záró vezérléseket a 9 –es ponthoz, az 1 pont helyett (9-3, 9-4, 9-20).
1 — 9	N.O.	Kezelő jelenlététől függő vezérlés
		A biztonsági érintkező állandó nyitása engedélyezi a kezelő jelenlététől függő funkciót. Ilyenkor az (1-3 / 1-20) nyitó, vagy az (1-4) záró parancsok csak akkor működnek, ha a gombot nyomva tartják, és az automatika megáll, ha a vezérlőgombot elengedik. Az összes biztonsági kapcsoló, a léptető vezérlés és az automatikus záró funkció ilyenkor tiltva van.
1 — 20		Részleges nyitás
		Az érintkező zárása egy részleges nyitást eredményez az RP trimer által beállított mértékig. Ha az automatika megáll, akkor a részleges nyitási vezérlés a megállás előtt végrehajthatóhoz képest ellenkező irányban történik.
0 — 11	N.C.	Záró végállás kapcsoló
0 — 12	N.C.	Nyitó végállás kapcsoló
17		JÖVŐBELI HASZNÁLATHOZ





KIMENETEK

Kimenet	Értéke	Leírás
1 • + 0 • -	24 V= / 0,5 A	Kiegészítő egységek tápellátása. Kimenő táp a külső kiegészítő egységekhez, beleértve az automatika helyzetét jelző lámpát is.
0 • 14	24 V= / 50 W (2A)	Villogó lámpa (LAMPH). A nyitó és a záró művelet közben lép működésbe.
-LK • +LK	24 V= / 1,2 A	Elektromos motorfék. EO=ON esetén akár a nyitó, akár a záró művelet ideje alatt aktív a kimenet. EO=OFF esetén csak álló motornál aktív a kimenet. (Aktív fék).
	400 V~ / 6A	Háromfázisú motor. Kösse sorba a motorfék áramkör érintkezőit a végállás kapcsolóval. Megjegyzés: Helytelen irányú motorforgásnál cserélje fel az L2 és az L3 fázist.

JELZÉSEK

LED	Világít	Villog
POWER	24 V= tápfeszültség jelen van.	/
SA	Azt jelzi, hogy legalább egy biztonsági érintkező nyitva van.	- A PT4 (ha van ilyen) nyomógombi panel által működtetett STOP műveletet jelzi - Ha van SOFA1-SOFA2 biztonsági egység felszerelve, akkor ez jelzi, hogy hibázott a biztonsági tesztelés (41 –es pont) - Ráadott hálózati feszültségnél a LED villogása jelzi a végrehajtott műveletek számát: o minden gyors villogás = 10 000 művelet o minden lassú villogás = 100 000 művelet
IN	Minden végrehajtott parancsnál, és a DIP kapcsolókon és a jumpereken végrehajtott beállításnál lép működésbe.	/
11	Azt jelzi, hogy a 0-11 végállás kapcsoló érintkező nyitva.	/
12	Azt jelzi, hogy a 0-12 végállás kapcsoló érintkező nyitva.	/
17	Azt jelzi, hogy a 0-17 végállás kapcsoló érintkező nyitva.	/

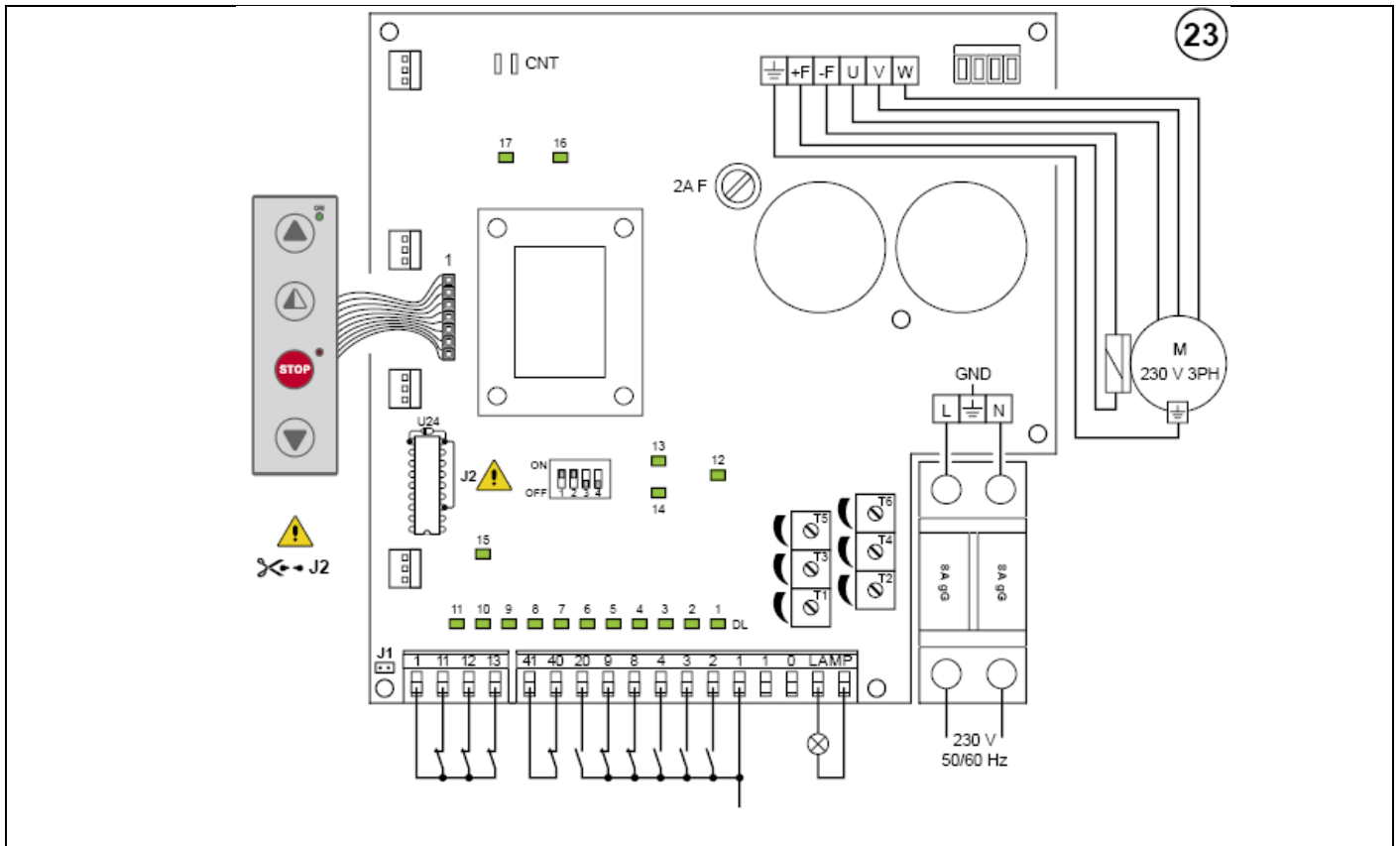
NYOMÓGOMBOK

Nyomógomb	LED
	A nyitási műveletet indítja el.
	A részleges nyitási műveletet indítja el.
	Elindítja és megállítja a STOP műveletet.
	A zárási műveletet indítja el.
	A zöld színű LED jelzi a 24 V= tápfeszültség meglétét. A piros színű Led jelzi, hogy a STOP aktiválása megtörtént A villogó piros színű Led jelzi, hogy biztonsági egység aktiválódott.

4.2 47E (INVERTERES) ELEKTRONIKUS VEZÉRLŐ EGYSÉG – BEKÖTÉSEK



A kábelezéshez kettős szigetelésű, legalább 1,5 mm² keresztmetszetű vezetéket használjon a hálózati bekötésekhez, és 0,5 mm² keresztmetszetű vezetéket a jelző, valamint a biztonsági egységek bekötéséhez, a speciális felszerelési követelményeknek megfelelő szigetelési jellemzőkkel.



BEÁLLÍTÁSOK


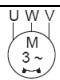
Trimmer	Leírás
T1 	Az automatikus zárási beállítása. 0 – 30 s között.
T2 	A részleges nyitás beállítása. 0 -30 s között.
T3 	A nyitási sebesség beállítása.
T4 	A zárási sebesség beállítása.
T5 	A lassítás beállítása nyitásnál.
T6 	A lassítás beállítása zárásnál.

DIP kapcsolók	Leírás	OFF 	ON
DIP 1	Trimmeren keresztüli állítást engedélyez	Léptetés	Nyitás
DIP 2	Nyitó elővillogás	Léptetés	Léptetés
DIP 3	Jövőbeli használatra	Ne használja	Ne használja
DIP 4	Jövőbeli használatra	Ne használja	Ne használja
J2	Fék tápellátása	Ne használja 	24 VDC Fék

BEMENETEK

Parancsok	Művelet	Leírás
1 — 2	N.O.	Automatikus zárás
1 — 3	N.O.	Nyitás
1 — 4	N.O.	Zárás
41 — 40	N.C.	Ellenirányú biztonsági egység
1 — 8	N.C.	Ellenirányú biztonsági egység
1 — 9	N.C.	Stop
1 — 9	N.O.	Nem impulzusos parancs
1 — 20		Részleges nyitás
0 — 11	N.C.	Záró végállás kapcsoló
0 — 12	N.C.	Lassító végállás kapcsoló
0 — 13	N.C.	Nyitó végállás kapcsoló





KIMENETEK

Kimenet	Értéke	Leírás
1 + 0 -	24 V= / 0,5 A	Kiegészítő egységek tápellátása. Kimenő táp a külső kiegészítő egységekhez, beleértve az automatika helyzetét jelző lámpát is.
 LAMP	24 V= / 50 W	Villogó lámpa (LAMP). A nyitó és a záró művelet közben lép működésbe.
-F — +F	24 V= / 1,2 A	Elektromos motorfék. Akár a nyitó, akár a záró művelet ideje alatt aktív a kimenet.
	230 V~ / 6A	Háromfázisú motor. Kösse sorba a motorfék áramkör érintkezőit a végállás kapcsolóval. <i>Megjegyzés: Helytelen irányú motorforgásnál cserélje fel az L2 és az L3 fázist.</i>

JELZÉSEK

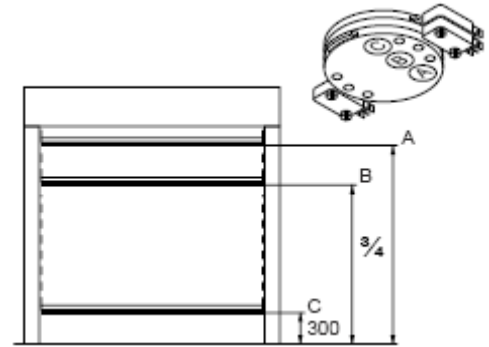
LED	Világít	LED	Világít	LED	Világít
DL1	(2) Automatikus zárás	DL7	Stop nyomógomb	DL13	Működés OK
DL2	(3) Nyitás	DL8	(8) Biztonsági zárás	DL14	Hiba
DL3	(4) Zárás	DL9	(13) Nyitó végállás kapcsoló	DL15	Önteszt
DL4	(9) Stop	DL10	(12) Lassító végállás kapcsoló	DL16	Fék
DL5	(20) Részleges nyitás	DL11	(11) Záró végállás kapcsoló	DL17	Ciklus számláló
DL6	(40) Biztonsági él	DL12	Villogó lámpa		

NYOMÓGOMBOK

	Nyomógomb	LED
	A nyitási műveletet indítja el.	A zöld színű LED jelzi a 24 V= tápfeszültség meglétét.
	A részleges nyitási műveletet indítja el.	
	Elindítja és megállítja a STOP műveletet.	A piros színű Led jelzi, hogy a STOP aktiválása megtörtént A villogó piros színű Led jelzi, hogy biztonsági egység aktiválódott.
	A zárási műveletet indítja el.	

Végállás kapcsolók beállítása

1. Állítsa a lassító lejtőket nullára (T5 – T6).
2. Úgy állítsa be a meghajtó motoron lévő (C) végállás kapcsolót, hogy az ajtó kb 200-300 mm –re álljon meg a zárási ponttól.
3. Állítsa be a kívánt mértékre az (A) végállás kapcsolót.
4. Úgy állítsa be a (B) lassító végállás kapcsolót, hogy a nyitási út $\frac{3}{4}$ -nél lépjen működésbe.
5. Állítsa be a nyitási sebességet a (T3), és a záró sebességet a (T4) trimmerrel.
6. Úgy állítsa be a (t5) nyitó és a (T6) záró lassító útvonali trimmereket, hogy az ajtó tényleges nyitó és záró helyzetében okozzon megállást.



5. ELEKTROMOS CSATLAKOZTATÁSOK AZ OPCIÓS VEZETÉKEKKEL

5.1 Elektromos vezérlő egység panele

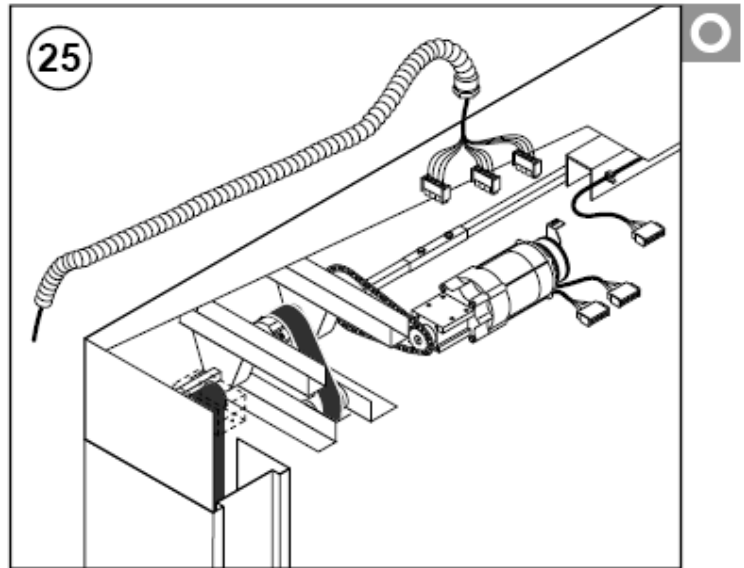
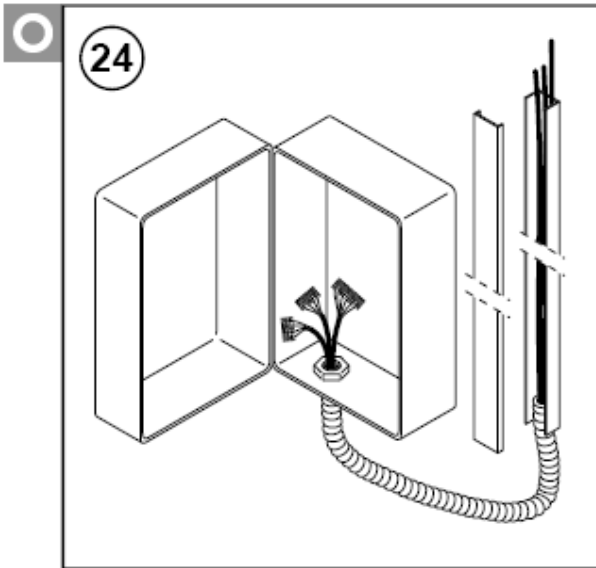
- Helyezze be az előre kivezetékezett csatlakozásokkal ellátott kábeleket a tartódobozba, és kösse őket be a kártyákhoz (24. ábra). Vezesse a kábeleket a kábelesatornába és kösse be a csatlakozókat a motorhoz (25. ábra).

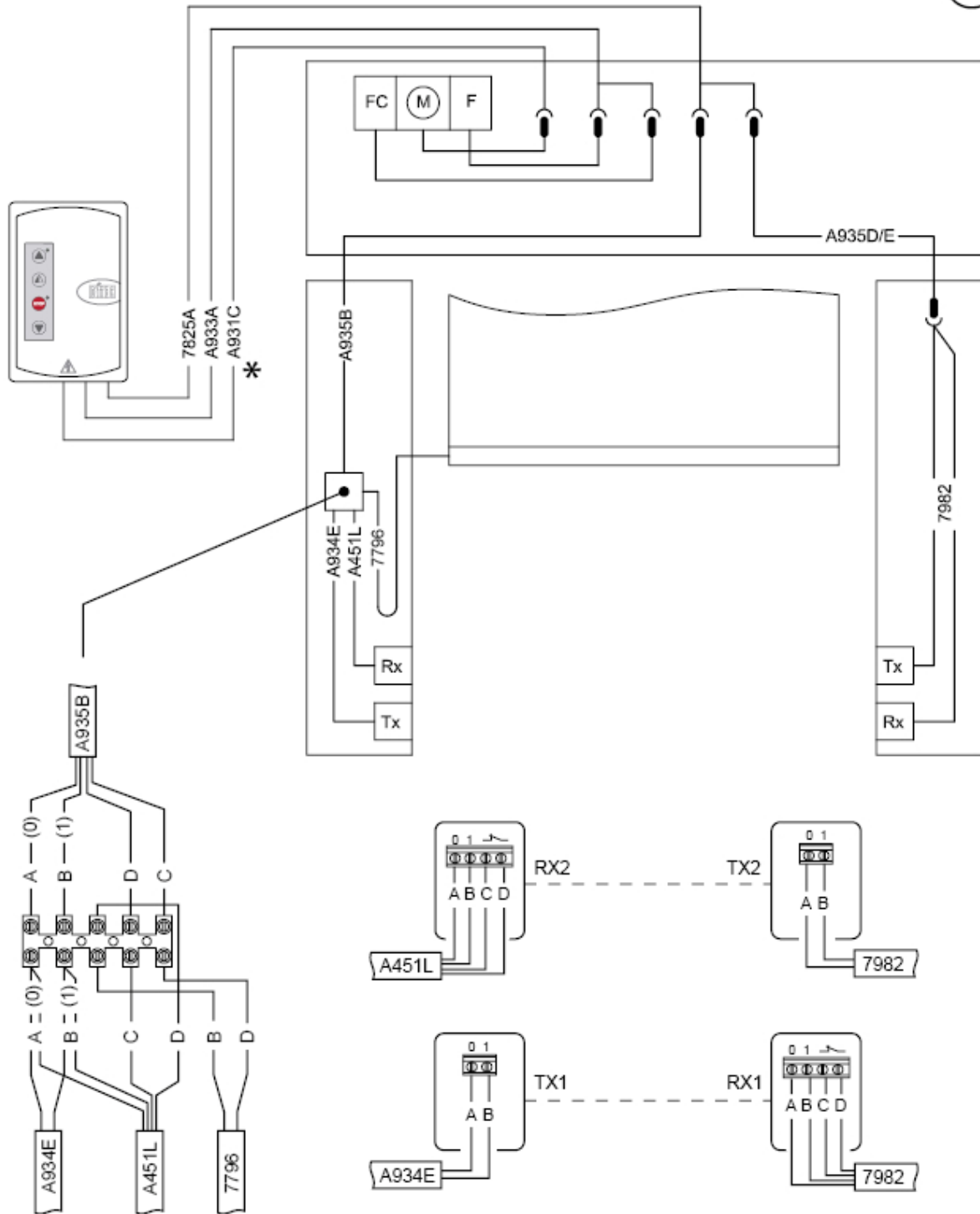
5.2 Az elektronikus vezérlő egység csatlakoztatása az automatikus rendszerhez

- A 26-27 ábra mutatja a kábelezési ábrákat és a kábelek helyzetét az ajtón; minden kábelt egy címkén megadott kód azonosít.

5.3 Biztonsági fotocellák

- Végezze el bekötéseket a 26-27. ábra szerint.

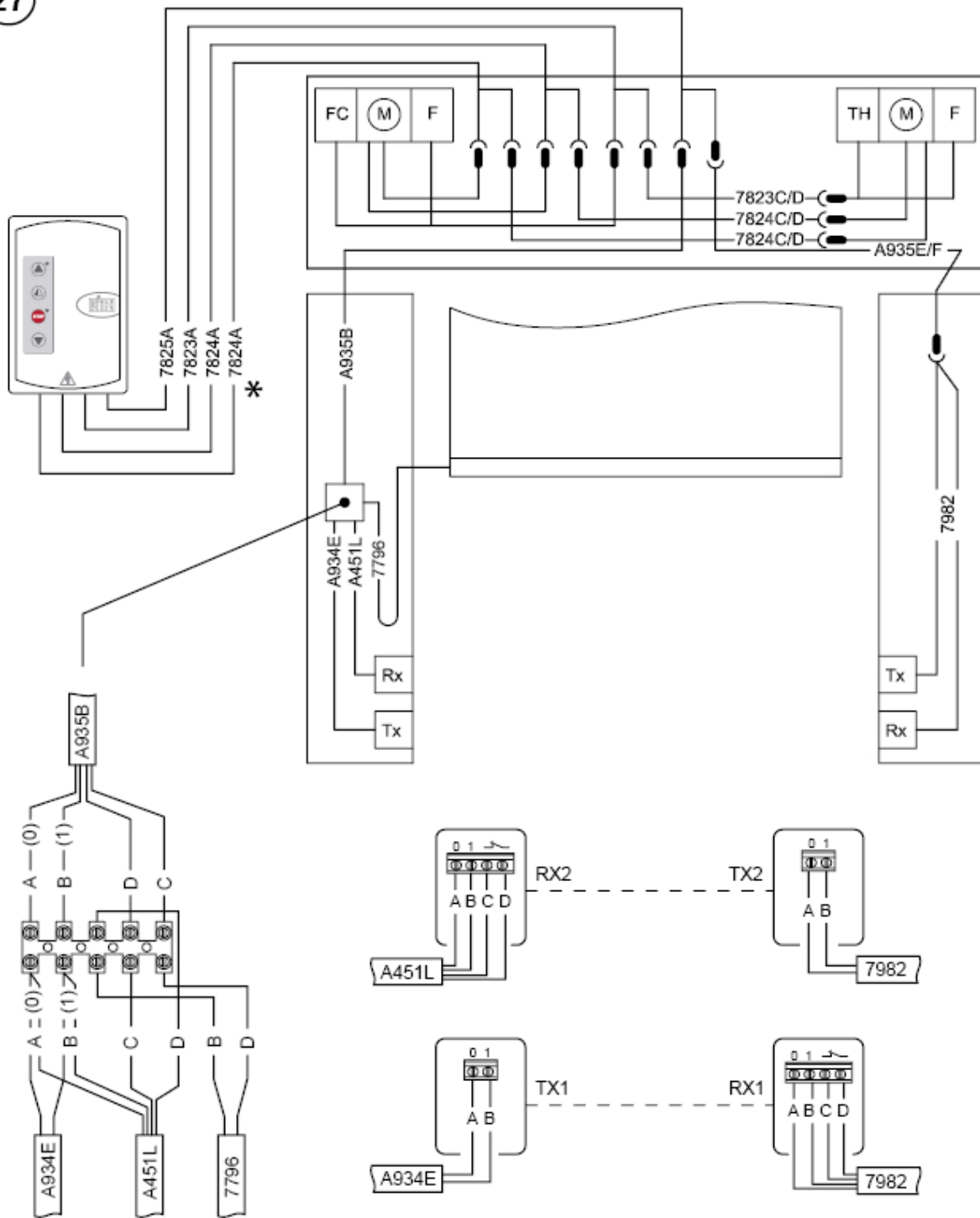




* A453C
 Solo per versione due velocità
 Only for version two speeds
 Csak a kétsebességű változathoz

	IT	EI	HU
A	Nero	Black	Fekete
B	Blu	Blue	Kék
C	Bianco	White	Fehér
D	Marrone	Brown	Barna

27



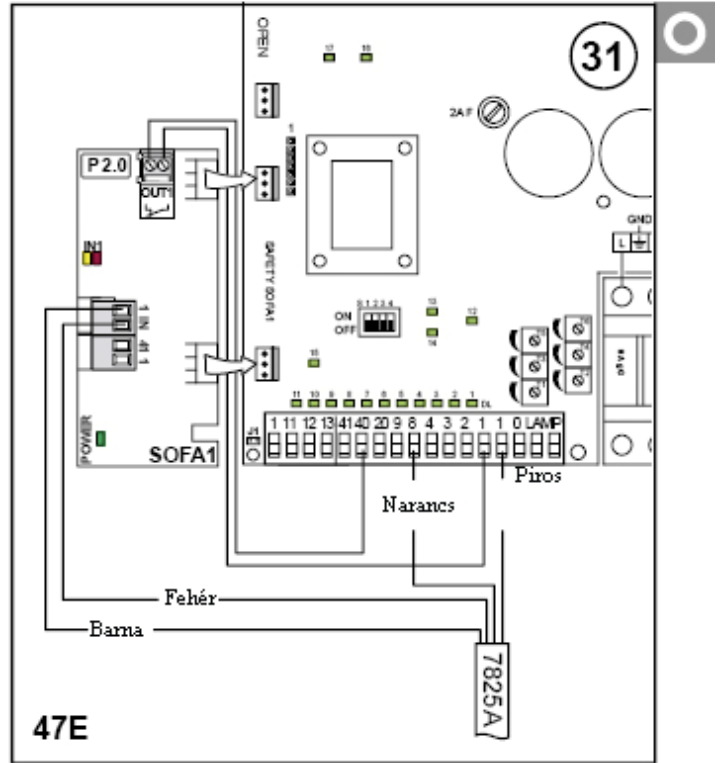
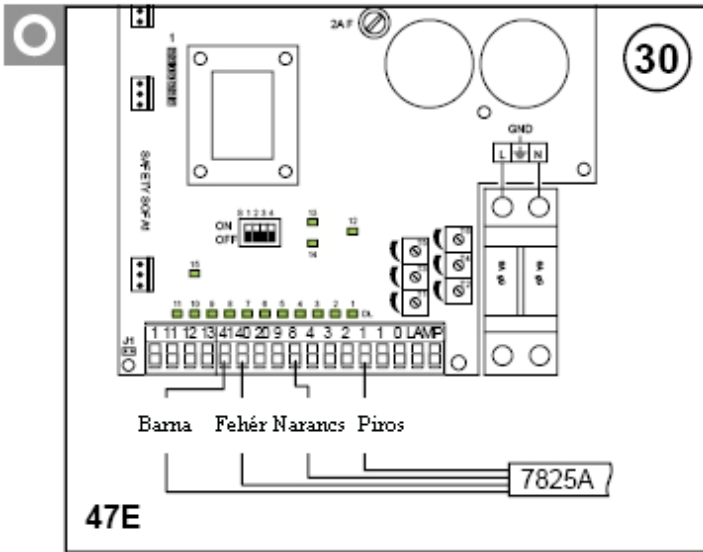
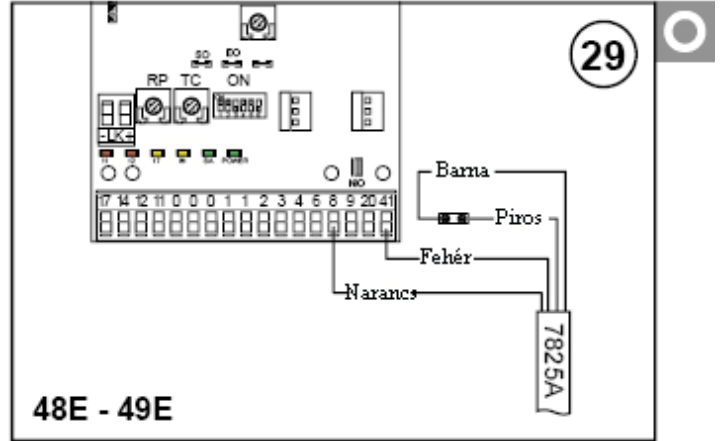
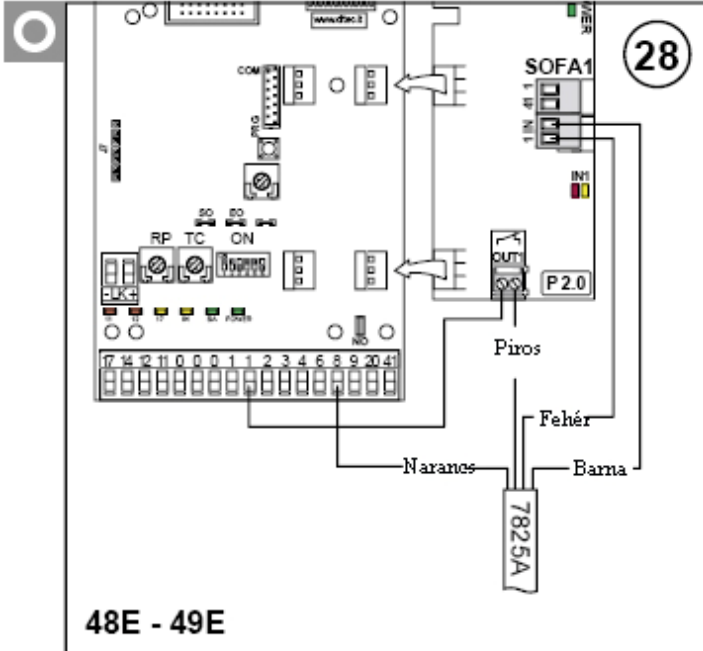
*** 7824A (x2)**

Solo per versione due velocità
 Only for version two speeds
 Csak a kéte sebességű változathoz

	IT	EI	HU
A	Nero	Black	Fekete
B	Blu	Blue	Kék
C	Bianco	White	Fehér
D	Marrone	Brown	Barna

5.4 BIZTONSÁGI ÉL

- Végezze el az ábrán látható bekötéseket a biztonsági egység tulajdonságaihoz igazodva
28. ábra = QE 48E/49E SOF biztonsági éllel
29. ábra = QE 48E/49E Él/ kábeles biztonsági él nélkül
30. ábra = QE 47E Él/ kábeles biztonsági él nélkül
31. ábra = QE 47E SOF biztonsági él nélkül



6. ELLENŐRZÉS ÉS INDÍTÁS

6.1 Mozgásirányok ellenőrzése

- Addig mozgassa a panelt, amíg az el nem éri a teljes mozgásútjának a felét.
- Nyissa és zárja az ajtót a megfelelő nyomógombokkal, és ellenőrizze a helyes mozgásirányt
- Ha szükséges, fordítsa meg a mozgásirányt, a fázisok sorrendjének módosításával, és a főkapcsolóba bevezető hálózati kábel átkötésével.

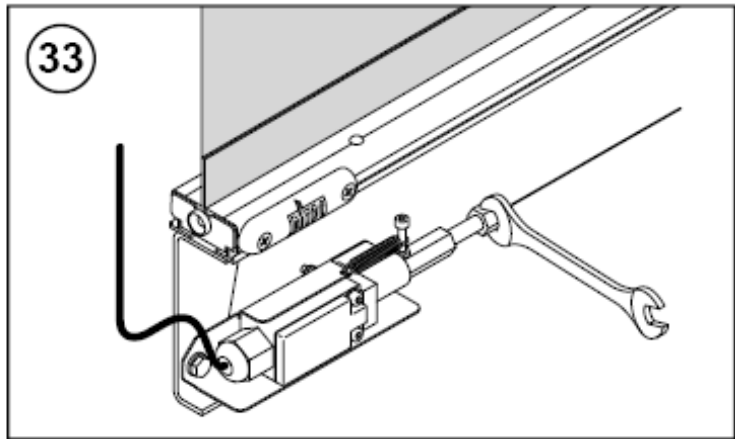
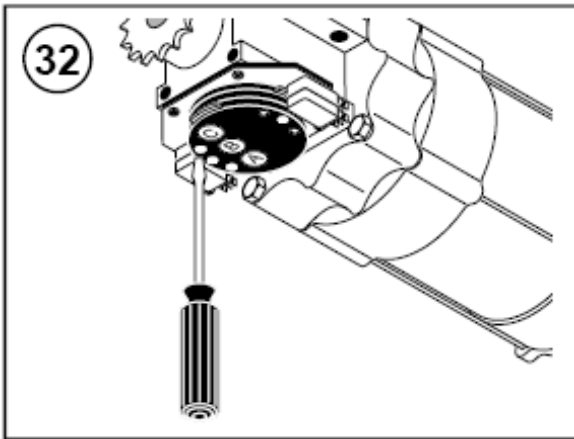
6.2 Végállás kapcsoló beállítása.

- Oldja ki az ajtót a vészoldó karral.
- Kézzel zárja az ajtó panelt, és rögzítse ismét az ajtót.
- Egy csavarhúzó segítségével, forgassa a „C” vezérlőelemet, amíg az illető végállás kapcsoló átkapcsol.(32. ábra).
- Hajtsa végre ugyanezt a műveletet a nyitó végállás kapcsolóval: nyissa az ajtó panelt, és állítsa be az „A” vezérlő elemet.
- Úgy állítsa be a fékező végállás kapcsoló „B” vezérlő elemét, hogy a mikrokapcsoló kb 300 mm –el előbb kapcsoljon be a teljes nyitáshoz képest.
- A részleges nyitást az elektronikus kártyából érkező időzítés vezérli. Ennek beállításához válassza a részleges nyitást, és hajtsa végre a beállítást az RP trimmerrel. A részleges nyitás végállás kapcsolója nincsen használatban.
- Nyissa és zárja az ajtót, ellenőrizze a rendszer megfelelő beszabályozottságát, és ha szükséges, végezzen további beállításokat

A 47E vezérlőhöz nézze át a 4.2 fejezetet.

6.3 Kábeles biztonsági él beállítások

- Kapcsolásig csavarja a mikrokapcsolót, ezután fél fordulatot lazítson. Rögzítse az érintkezőt (33. ábra).



6. HIBAÉLELMZÉS

Bármelyik parancs aktiválásakor

A ponyvapanel és a motor nem mozdul

- A hálózati tápfeszültség elment.
- A vészleállító vagy a külső biztonsági végállás működésbe lépett
- Nincs bekötve a fék (a motort blokkolta)
- Rossz sorkapcsokhoz van kötve a motor és/vagy a kapcsoló nincs helyesen pozicionálva.
Lásd a 4.1 – 4.2 fejezetet.
- Az (FA) nyitó és az (FC) végállás kapcsoló foglalt
- A motor hő-védelme aktiválódott. Várjon, amíg a motor lehül.

A motor forog, a ponyva nem mozdul

Az erőátadó lánc tönkrement.

A motor ellentétes irányba forog

- Cserélje fel a hálózati betáp két fázisát.

Nyitási parancs aktiválásakor

A motor nem mozdul

- Az (FA) nyitó végállás kapcsoló működik.
- Rövidzárlatos a külső bekötés (záró parancs és/vagy a biztonsági stop)
- A nyitó parancs helytelenül van bekötve vagy hibás.
- A motor rossz sorkapocshoz van kötve és/vagy a DIP2 kapcsoló nincs megfelelően pozicionálva (lásd a 4.1-4.2 fejezetet)

Záró parancs aktiválásakor

A motor nem mozdul

- Várjon, amíg az elővillogó lámpa villogása megszűnik.
- Az ellenirányú biztonsági elem (fotocella) aktiválódott
- A biztonsági él aktiválva lett vagy meghibásodott.
- Az (FC) záró végállás kapcsoló aktiválódott.
- A záró vezérlés helytelenül van bekötve, vagy hibás.

Biztonsági leállás következik be, az ajtó mozgása közben

A motor nem áll meg

- A biztonsági stop hibás vagy helytelenül van bekötve a vezérlőbe.

Biztonsági él aktiválódik a zárási fázis alatt

Nem indul el az ellenirányú mozgás

- A (nyomás kapcsolós) biztonsági él hibás vagy helytelenül van a vezérlőbe bekötve
- A biztonsági él gumija vagy zártszelvénye megsérült.

Az ajtó nyitva van aktív automatikus zárásnál

Az ajtó nem záródik automatikusan a TC zárasidő letelte után

- Az automatikus zárást engedélyező jel (1/2 bekötés) helytelenül lett végrehajtva)
- Az 1 és a 3 közötti áramkör nem teljesen nyitott (valószínűleg víz, pára vagy egyéb anyag van a nyitást vezérlő egységben)

Működés közben

A ponyva panel nem áll meg a mozgásút végénél.

A végállás kapcsoló érintkezői rövidre vannak zárva.

Mechanikus hiba van a végállás kapcsolónál vagy a fékben.

A kézi kioldó kar működtetésekor

Nem oldja ki az ajtót (a ponyvapanel nem mozdul a részlegesen nyitott helyzetébe)

- A motorfékhez vezető kioldó kábel meghibásodott vagy helytelenül van beállítva

8. KARBANTARTÁS (félévenként)

AZ ÖSSZEÁLLÍTOTT / FELSZERELT RENDSZER ÁLLAPOTA

Húzza meg keresztartónak az oszlophoz rögzítő csavarjait

Ellenőrizze az ajtónak az ajtókerethez erősítését.

MOTOR

Ellenőrizze a motor felerősítését.

Ellenőrizze a meghajtólánc feszességét.

FÓTENGELY

Ellenőrizze a csapágytámaszok rögzítése megfelelő-e.

ELLENSÚLYOK

Ellenőrizze a heveder megfelelő rögzítését és kellő feszességét.

Ellenőrizze az ellensúly csúszkák állapotát.

BIZTONSÁGI EGYSÉGEK

Ellenőrizze a biztonsági él megfelelő működőképességét.

Ellenőrizze a biztonsági él gumiprofiljának állapotát.

Ellenőrizze a biztonsági fotocellák megfelelő működését.

HASZNÁLAT

Működési besorolás: 5 (minimum 5 év napi 600 ciklus esetén)

Használati mód: FOKOZOTT IGÉNYBEVÉTELRE (ipari és kereskedelmi alkalmazás fokozott igénybevételű használatra)

- A működés besorolás, futási idők, és az egymást követő ciklusok száma egy statisztikailag átlagosan meghatározott működési kondíciók figyelembevételével történt, és ezért szükségtelen speciális használati kondíciók alkalmazása. Egy adott időszak alatti gyártmányjellemzők megtartása nem igényel semmiféle speciális karbantartást.
- Minden automata tényleges gyártmányjellemzőire hatással vannak az olyan független változók, mint a sűrűlódás, kiegyensúlyozottság, és a környezeti jellemzők, melyek mindegyike hatással lehet az automatikus bejáratok gyártmányjellemzőire, vagy lerövidítik annak, vagy részeinek élettartamát. A beállítás alkalmával, a helyi kondíciókat ennek megfelelően kell figyelembe venni, és hozzáigazítani a felszerelést a maximális tartósság és hibamentes működés érdekében.

EC NYILATKOZAT A GÉPI BERENDEZÉSEKKEL KACSOLATOS MEGFELELÉSRŐL

Gyártó: DITEC S.p.A.

Címe: via Mons. Banfi, 3 - 21042 Caronno Pertusella (VA) - ITALY

Ezennel kijelenti, hogy a **TRAFFIC** gyorsműködtetésű felcsévélős automata rugalmas ajtó megfelel az alábbi EC előírásoknak:

- Elektromágneses Megfelelési Előírások 2004/108/CE,
- Gépi Eszközökre (2006/42/CE),
- Építőipari termékek előírásai 89/106/EEC

Igazodik az EN 13241-1 szabvány (ZA fejezetének alábbi jellemzőihez):

- gyártmány ellenőrzés (átment)
- lényeges veszélyforrások feloldása (átment)
- biztonsági nyitás (átment)
- mechanikai ellenállás és stabilitás (átment)
- Nyitó erők (átment)

Minősítő szervezet C.S.I. S.p.A

Regisztrációs szám: CPD/0497/049/05

Cím: Viale Lombardia, 20 - 20021 Bollate (MI) - ITALY

Caronno Pertusella, 200.12.11.

Armando Vecchi
(vezérigazgató)

Minden jog fenntartva

Az összes adatot és jellemzőt a legnagyobb gondossággal állították össze, és ellenőrizték.. A gyártó azonban semmiféle felelősséget nem vállal az esetleges hibákért elhagyásokért, vagy a technikai illetve bemutató jellegű helytelen adatokért.

HASZNÁLATI UTASÍTÁSOK



ÁLTALÁNOS BIZTONSÁGI ELŐÍRÁSOK

Ez a hasznos kézikönyv elválaszthatatlan és szorosan kapcsolódik a termékhez, amelyet továbbítani kell végfelhasználónak. Tartsa meg ezt az utasítást és a később jelentkező felhasználóak is adja át. Az automatizálás egy „függőleges szárnyú ajtó” tartalmaz. Csak saját használatra alkalmazható. Bármilyen más célú alkalmazás felvetése helytelen és ezért veszélyes. A nem megfelelő, rossz és célszerűtlen használat okozta bármilyen sérüléssel kapcsolatos felelősséget a DITEC cég elhárítja magáról.

HASZNÁLATI ELŐFELTÉLEK

- Ne lépjen az ajtó mozgása közben a működési területére
- Sérülés, vagy helytelen működés esetében kapcsolja ki a főkapcsolót. A karbantartást, beállítást és javítást csak képzett és arra illetékes személyzet végezheti.
- Minden egyes automatának saját Szerelési és karbantartási kézikönyve van, a ismétlődő karbantartási tervhez szükséges jelentések számára. Kérjük, fordítson figyelmet a biztonsági egységekre.

NYOMÓGOMBOK



- Teljes nyitás: A nyomógomb működtetésével az ajtó teljesen felnyílik. A teljes úthossz a stop mikrokapcsolóval állítható be.
- Részleges nyitás: az ajtó az RP trimmer által beállított mértékig részlegesen kinyílik



- STOP: az ajtó teljes megállását eredményezi..



- Zárás: az ajtó teljesen záródik. A mozgását a stop mikrokapcsolóval állítható be.



KÉZI KIOLDÓ KAR (a vészhelyzeti visszanyitáshoz).

Vigyázat: a kézikar használata előtt kapcsolja ki a berendezést, a hálózati főkapcsoló „0” helyzetbe állításával.

- Ha kioldotta a kart, akkor a fék szabályosan működik.
- A kart meghúzva a fék kioldódik.

A ponyvapanel kézi emeléséhez, hálózati feszültség kimaradásánál, vagy a ponyva sérülés esetén, a következőket hajtsa végre:

- Húzza meg a kioldókart (2. ábra), kioldva ezzel a féket;
- Emelje fel a ponyvapanelt a nyitott helyzetbe;
- Engedje vissza a kart (3. ábra), hogy a fék ismét működésbe lépjen

ÁLLÍTSA LE A PONYVAPANEL MOZGÁSÁT, MIELŐTT A BIZTONSÁGI ÉL A FELSŐ KERESZTTARTÓHOZ ÉRNE.



Opció az ALAP kisereléshez
Szabványos a CSÚCS kisereléshez

KARBANTARTÁS (félévenként) AZ ÖSSZEÁLLÍTOTT / FELSZERELT RENDSZER ÁLLAPOTA

Húzza meg keresztartónak az oszlophoz rögzítő csavarjait
Ellenőrizze az ajtónak az ajtókerethez erősítését.

MOTOR

Ellenőrizze a motor felerősítését.
Ellenőrizze a meghajtólánc feszességét.

FÓTENGELY

Ellenőrizze a csapágtámaszok rögzítése megfelelő-e.

ELLENSÚLYOK

Ellenőrizze a heveder megfelelő rögzítését és kellő feszességét.
Ellenőrizze az ellensúly csúszkák állapotát.

BIZTONSÁGI EGYSÉGEK

Ellenőrizze a biztonsági él megfelelő működőképességét.
Ellenőrizze a biztonsági él gumiprofiljának állapotát.
Ellenőrizze a biztonsági fotocellák megfelelő működését.



VÁGJA LE ÉS ADJA ÁT A VÉGFEHASZNÁLÓNAK